

ส่วนที่ ๒ : สถานศึกษาปลอดภัย และสุขภาพอนามัยดี

ข้อ๑๖. มีแผนฉุกเฉินที่เกี่ยวข้องกับความเสีงของสถานศึกษา (ไม่รวมแผนป้องกันและระงับอัคคีภัย)และ
มีการดำเนินการ

ผลการดำเนินการ

มีแผนฉุกเฉินกรณีมีโจรผู้ร้ายบุกเข้าในมหาวิทยาลัยฯ

หลักฐาน

๑๖.๑) แผนฉุกเฉินกรณีมีโจรผู้ร้ายบุกเข้ามหาวิทยาลัยฯ

- มีแผนฉุกเฉินที่เกี่ยวข้องกับความเสีงของสถานศึกษา (ไม่รวมแผนป้องกันและระงับอัคคีภัย)
และมีการดำเนินการ

ผลการดำเนินการ

ศูนย์การศึกษา หัวหิน ได้มีการจัดทำแผนฉุกเฉินที่เกี่ยวข้องกับความเสีงของสถานศึกษา (ไม่รวมแผนป้องกันและระงับอัคคีภัย) ในกรณีที่มีโจรผู้ร้ายบุกเข้ามาภายในมหาวิทยาลัยฯ โดยได้มีการฝึกซ้อมตามแผนเผชิญเหตุ ให้แก่นักศึกษาที่เข้ามาเรียนใหม่ ชั้นปีที่ ๑ เป็นประจำทุกปี โดยได้ทำการฝึกซ้อมเมื่อวันที่ ๒๗ กุมภาพันธ์ ๒๕๖๖ เวลา ๐๙.๐๐ – ๑๐.๐๐ น. ณ อาคารเรียน NB และอาคารอเนกประสงค์ ศูนย์การศึกษา หัวหิน ให้กับนักศึกษา รหัส ๖๘ (ซึ่งปีที่แล้วเป็นการฝึกซ้อมแผนฉุกเฉินฯ ให้แก่นักศึกษา รหัส ๖๗) โดยได้สมมุติขึ้น ๒ สถานการณ์ คือ นักศึกษาที่กำลังเรียนอยู่ในห้อง ๓๐๑ ใช้วิธีซ่อนตัวอยู่ภายในห้องเรียน เพื่อเป็นการหลบซ่อน และนักศึกษาที่กำลังอยู่ในโรงอาหาร นั้น ใช้วิธีหลบหนีไปยังพื้นที่ปลอดภัย (จุดรวมพล) ซึ่งทั้งสองสถานการณ์ สามารถดำเนินการฝึกซ้อมไปด้วยความเรียบร้อย ตามภาพที่อธิบายประกอบ

ภาพโจรผู้ร้ายบุกมหาวิทยาลัยสวนดุสิต ศูนย์การศึกษา หัวหิน



ภาพอาจารย์กำลังสอนภายในชั้นเรียนก่อนที่จะเกิดเหตุ



ภาพหลังจากเกิดเหตุการณ์นักศึกษาหลบซ่อนอยู่ภายในห้องเรียน ๓๐๑ ตามด้านข้างกำแพงที่ปิดกั้น



ภาพนักศึกษากำลังนั่งรับประทานอาหารภายในห้องรับประทานอาหาร



นศ.จัดแถวเดินเพื่อเป็นการหลบหนี โดยใช้ประตูด้านข้างของมหาวิทยาลัยฯ



นักศึกษาออกทางรั้วข้างมหาวิทยาลัย เพื่อหลบหนีไปยังพื้นที่ปลอดภัย



รับฟังการบรรยายสรุปฯ สถานการณ์



ประเมินผลการฝึกซ้อม

ในการฝึกซ้อมในครั้งนี้ ได้ตั้งสถานการณ์ไว้ว่ามีผู้ร้ายได้เข้ามาภายในศูนย์การศึกษาฯ หัวหิน โดยได้ใช้มีดสปาร์ตต้า บุกเข้ามาภายในบริเวณมหาวิทยาลัยฯ ซึ่งในสถานการณ์จริง รปภ.ได้แจ้งให้ผู้บริหารทราบ ตามลำดับขั้นตอน และได้มีการแจ้งเสียงตามสายเพื่อให้ทุกคนได้ทราบถึงสถานการณ์ที่เกิดขึ้น จึงได้มีการส่งเสียงร้องตะโกนโวยวายตกใจพอสมควรทำให้สถานการณ์ไม่ค่อยจะราบรื่นเท่าที่สมควรแต่ก็สามารถบรรลุเป้าหมายในการฝึกซ้อมในครั้งนี้ได้ เป็นอย่างดี

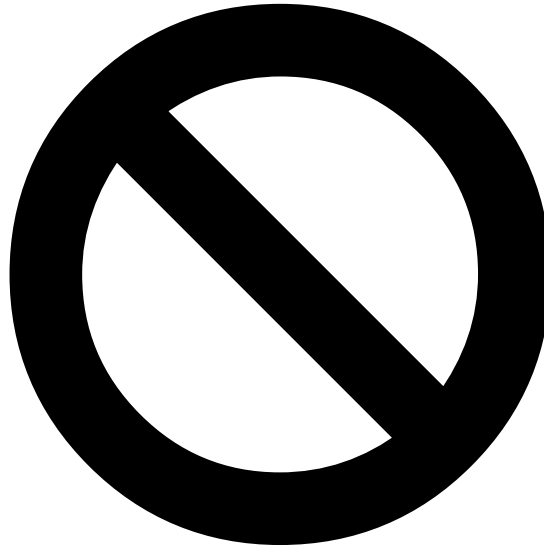
นำผลประเมินไปปรับปรุงแก้ไข

ศูนย์การศึกษา หัวหิน จะได้นำผลการประเมินในครั้งนี้ ไปใช้ในการปรับปรุงในการฝึกซ้อมแผน
เผชิญเหตุในครั้งต่อ ๆ ไป อีกทั้งจะได้พยายามสร้างสถานการณ์อื่นๆ เพื่อให้เกิดขึ้นที่หลากหลายเพิ่มมากยิ่งขึ้น
อีกด้วย

.....



แผนเฝ้าระวัง
และแผนเผชิญเหตุ
กรณีโจรผู้ร้ายบุกเข้าสถานศึกษา



แนวทางการดำเนินงาน

ความปลอดภัยในสถานศึกษามหาวิทยาลัยสวนดุสิต ศูนย์การศึกษา หัวหิน

1. จากการประเมินความเสี่ยงล่วงหน้า (Pre Risk – Assessment)

- ความเสี่ยงที่เกิดจากภัยอื่นๆ เช่น ภัยจากบุคคลภายนอกที่ไม่ประสงค์ดี
- ความเสี่ยงที่เกิดจากสภาพแวดล้อมในโรงเรียน
- ความเสี่ยงที่เกิดจากตัวผู้เรียน
- ความเสี่ยงที่เกิดจากการจัดกิจกรรมการเรียนการสอน

2. การวางแผน (Planning)

- แต่งตั้งคณะกรรมการด้านความปลอดภัย
- ระบุตัวผู้ประสานงานหลัก และประสานงานรอง
- จัดทำแผนมาตรการความปลอดภัยของหน่วยงาน
- จัดทำแผนเผชิญเหตุ หรือกำหนดแนวการปฏิบัติเกี่ยวกับการจัดการหรือระงับเหตุ
- จัดให้มีการซ้อมแผนเผชิญเหตุอย่างต่อเนื่อง
- จัดทำบัญชีรายชื่อบุคคล หน่วยงาน พร้อมทั้งหมายเลขโทรศัพท์ที่เกี่ยวข้อง

3. การป้องกัน (Prevention)

- จัดสภาพแวดล้อมและบรรยากาศของสถานศึกษา ให้มีความปลอดภัย

- เตรียมความพร้อมด้านบุคลากร เครื่องมือ และอุปกรณ์ พร้อมรับสถานการณ์ความไม่ปลอดภัยอยู่เสมอ
 - สร้างความร่วมมือกับภาคีเครือข่ายและผู้มีส่วนเกี่ยวข้องในการเฝ้าระวัง ประสานความช่วยเหลือ และแก้ไขปัญหา
 - มีการบันทึกสำรวจค้นหาพื้นที่เสี่ยงที่อาจมีเพิ่มขึ้น เพื่อหาแนวทางป้องกันและแก้ไข
4. การให้ความรู้เกี่ยวกับการปฏิบัติตัวเมื่อเกิดภัย (Provide Knowledge)
- จัดทำสื่อในรูปแบบที่หลากหลายเพื่อให้ความรู้ เกี่ยวกับการปฏิบัติตัวเมื่อเกิดภัยต่างๆ
 - จัดการอบรมให้ความรู้ สร้างความตระหนักและจัดการฝึกซ้อมแผนเผชิญเหตุ เพื่อฝึกทักษะในการเอาตัวรอด
5. การแสวงหาความร่วมมือจากภาคส่วนที่เกี่ยวข้อง (Partnership)
- เยียวยา ช่วยเหลือ
 - ฟื้นฟูจิตใจผู้ประสบเหตุอย่างรวดเร็ว ทันท่วงทีหลังเกิดเหตุ

ส่วนที่ ๑ ข้อมูลพื้นฐาน

ข้อมูลทั่วไป

ศูนย์การศึกษา หัวหิน ตั้งอยู่ที่ ๖๖/๑๕๖ ต.หัวหิน อ.หัวหิน จังหวัดประจวบคีรีขันธ์ มีพื้นที่ ๓ ไร่ ๓ งาน ๔๐ ตารางวา ขึ้นทะเบียนเป็นพื้นที่ของกรมธนารักษ์ อยู่ห่างจากตัว อำเภอหัวหิน ประมาณ ๘ กม. เปิดสอนในหลักสูตรระดับปริญญาตรี หลักสูตรศิลปศาสตรบัณฑิต สาขาธุรกิจการบิน เพียงสาขาเดียว

การนำองค์กร

๑.๑ ปรัชญา หรือค่านิยม ปรัชญา วิสัยทัศน์ พันธกิจ ปณิธาน และค่านิยมร่วม

ปรัชญา : เป็นศูนย์การศึกษาที่มีความสามารถในการสร้างความเข้มแข็งในการอยู่รอดด้วย
วัฒนธรรมคุณภาพ (Survivability by Quality Culture)

วิสัยทัศน์ : มหาวิทยาลัยสวนดุสิต ศูนย์การศึกษา หัวหิน เป็นศูนย์การศึกษาที่มีอัตลักษณ์โดดเด่น
ด้านอุตสาหกรรมบริการภายใต้กระบวนการพัฒนาเพื่อความเป็นเลิศ บนพื้นฐานของ
การจัดการคุณภาพ

พันธกิจ :

๑. การผลิตบัณฑิต
๒. การพัฒนานวัตกรรมและงานวิจัย
๓. การทำนุบำรุงศิลปวัฒนธรรม
๔. การบริการวิชาการ

ปณิธาน :

จัดการศึกษาตามความเชี่ยวชาญ ส่งเสริมการบริการวิชาการ มีความรับผิดชอบต่อสังคม สร้าง
ความเข้มแข็งให้ท้องถิ่น

ค่านิยมร่วม :

ความเป็นสวนดุสิต

๑. บุคลิกภาพดี
๒. อ่อนน้อมถ่อมตน
๓. แสดงความเป็นสวนดุสิต
๔. ดำรงตนอย่างมีคุณค่า
๕. ทำงานด้วยความประณีต
๖. เป็นผู้นำ
๗. เสียสละเอื้ออาทร
๘. รักและศรัทธามหาวิทยาลัย
๙. มีส่วนร่วมในการดำเนินงาน

ข้อมูลผู้บริหาร

ผู้อำนวยการศูนย์การศึกษา ห้วยหิน รศ.ดร.พนารัตน์ ศรีแสง

วุฒิการศึกษา ปริญญาเอก

เบอร์โทร. ๐๙๔-๘๘๗-๕๙๕๕

บุคลากรที่ปฏิบัติงานจริงของศูนย์ฯ ห้วยหิน จำแนกตามวุฒิการศึกษา (ณ วันที่ ๑๕ เมษายน ๒๕๖๙)

สาย	ปริญญาเอก	ปริญญาโท	ปริญญาตรี	หน่วย/คน	
				ต่ำกว่าปริญญาตรี	รวม
สายวิชาการ	๒	๘	๓	-	๑๓
สายสนับสนุน	-	๑	๑๐	-	๑๑
สายบริการ	-	-	-	๑๒	๑๒
รวม	๒	๙	๑๓	๑๒	๓๖

ข้อมูล : กองบริหารงานบุคคล

ส่วนที่ ๒

มาตรการการเข้า-ออก ของบุคคลภายนอก

มาตรการความปลอดภัยบุคคลภายนอกเข้า-ออก สถานศึกษา

- ปิดกั้นประตูรั้ว ช่วงเวลา ๐๘.๐๐ – ๑๗.๐๐ น.
- แลกบัตรสำหรับบุคคลภายนอกที่จะเข้ามาในมหาวิทยาลัยฯ
- มีการติดตั้งกล้องวงจรปิดออนไลน์
- อาจารย์และเจ้าหน้าที่เวรตรวจประจำพื้นที่เข้มงวด
- อาจารย์ที่ปรึกษา ดูแลนักศึกษาอย่างใกล้ชิด

ปกป้อง ปลุกฝัง ป้องกัน เบอร์โทร. รอง ผอ. ๐๙๘-๐๑๕-๙๗๓๓

ส่วนที่ ๓ แผนเผชิญเหตุ

การแจ้งเหตุ

มีการแจ้งเหตุผ่านเสียงตามสายเป็นสัญญาณเตือนภัย ที่จัดเตรียมไว้ในห้องเรียนและห้องอำนวยการ

การสื่อสาร

ฝ่ายอำนวยการ แจ้งเจ้าหน้าที่ตำรวจ หรือ อพปร. ทันที

การประสานงาน การสั่งการและการควบคุม

เจ้าหน้าที่รักษาความปลอดภัย รายงานต่ออาจารย์เวร และรองผู้อำนวยการ ตามลำดับ เพื่อตัดสินใจสั่งการ

ความปลอดภัย

ตรวจสอบกล้องวงจรปิด เพื่อเก็บไว้เป็นหลักฐาน

มาตรการการป้องกันเหตุ

๑. กรณีเหตุการณ์ปกติ

เจ้าหน้าที่ รปภ./อาจารย์

- รักษาความปลอดภัยประจำตึก หอเรียนและห้องปฏิบัติการตลอดเวลา
- จัดเตรียมอุปกรณ์ปฐมพยาบาลไว้ให้พร้อมใช้งานตลอดเวลา
- ประสานงานกับ อพปร. และเจ้าหน้าที่ตำรวจ เป็นระยะๆ
- รับผิดชอบพื้นที่เวรประจำวันอย่างเข้มงวด
- ดูแลความปลอดภัยของนักศึกษา ในความดูแลอย่างใกล้ชิด

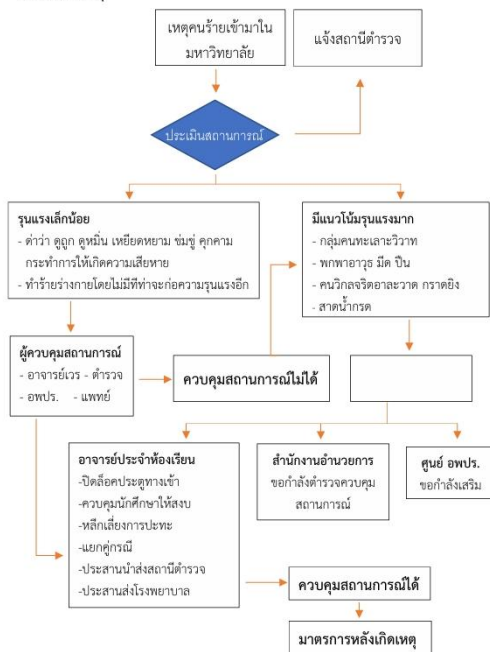
กายภาพและสิ่งแวดล้อม

- จัดทำป้ายประชาสัมพันธ์ที่ตั้งห้องพยาบาล
- จัดทำป้ายประชาสัมพันธ์มาตรการการเข้า-ออก โรงเรียนของบุคคลภายนอก
- จัดทำกล่องรายงานตรวจตราพื้นที่ในความรับผิดชอบ
- จัดให้มีเครื่องสัญญาณเตือนอันตราย
- ตรวจสอบความพร้อมของกล้องวงจรปิด

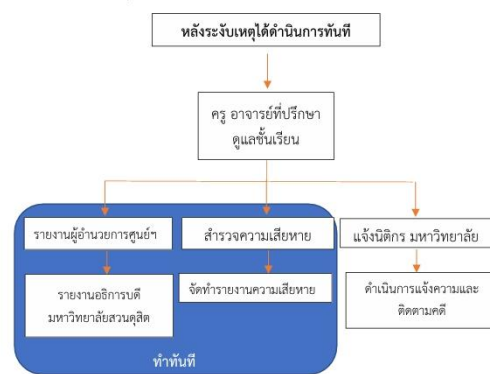
ระบบการจัดการ

- จัดระบบการเข้า-ออก ของบุคคลภายนอก

2. กรณีเกิดเหตุ



3. กรณีหลังเกิดเหตุ



ส่วนที่ ๔

บทบาทของบุคลากรและหน่วยงานที่เกี่ยวข้อง

๑. บทบาทของนักศึกษา

นักศึกษาถือเป็นหัวใจสำคัญ ที่จะต้องได้รับการคุ้มครอง ดูแลในเรื่องความปลอดภัยอย่างสูงสุด ตั้งแต่การเดินทางออกจากหอพักมายังมหาวิทยาลัยฯ ขณะอยู่ที่มหาวิทยาลัยฯ จนถึงการกลับที่พัก ซึ่งบทบาทของนักศึกษา ควรมีดังนี้

- ๑.เตรียมความพร้อมร่างกาย ฝึกสังเกต ฝึกสติ สมาธิ
- ๒.ปฏิบัติตามระเบียบของมหาวิทยาลัยฯ อย่างเคร่งครัด
- ๓.ติดตามข้อมูลข่าวสาร สถานการณ์ภัยคุกคามต่าง ๆ สร้างความรู้ ความเข้าใจ คำแนะนำในการป้องกันตนเอง และลดความเสี่ยงจากแหล่งข้อมูลที่เชื่อถือได้
- ๔.ขอคำปรึกษาจากอาจารย์ที่ปรึกษา เมื่อพบปัญหาหรือสงสัยว่าพบคนร้าย
- ๕.ให้ความร่วมมือ ชักซ้อมตามแผนเผชิญเหตุ

๑.บทบาทของอาจารย์และบุคลากรทางการศึกษา

อาจารย์และบุคลากรทางการศึกษา ซึ่งถือว่าอยู่ใกล้ชิดกับนักศึกษา มีหน้าที่สำคัญในการจัดการเรียนรู้ให้แก่นักศึกษาทุกรูปแบบ จึงต้องเตรียมความพร้อม การจัดการเรียนการสอน การวัดและประเมินผล การเรียนการสอน นอกจากจะต้องดูแลตนเองแล้ว ยังต้องดูแลนักศึกษา อีกด้วย โดยเฉพาะด้านความปลอดภัยในชีวิต บทบาทของอาจารย์และบุคลากรทางการศึกษา ควรมีดังนี้

๑. ประชุมชี้แจงนักศึกษา เพื่อสร้างความเข้าใจร่วมกันในการป้องกันการเฝ้าระวัง มาตรการการเข้า-ออก ของบุคคลภายนอก
๒. ประเมินความเสี่ยงอย่างสม่ำเสมอ
๓. ติดตามข้อมูลข่าวสารและสถานการณ์
๔. คอยดูแล สอดส่องช่วยเหลือนักศึกษา
๕. จัดหาสื่อประชาสัมพันธ์ การป้องกันและลดความเสี่ยง จัดการเรียนรู้ในการป้องกันภัยให้กับนักศึกษา
๖. ตรวจสอบ กำกับ ติดตามการมาเรียนของนักศึกษา
๗. สร้างความรู้ ความเข้าใจ เกี่ยวกับความเครียด ทักษะชีวิตด้านอารมณ์ สังคม และความคิด เป็นต้น
๘. ฝึกซ้อมนักเรียนตามแผนเผชิญเหตุ
๙. ตรวจสอบกลอนประตู ให้ใช้การได้ดี
๑๐. ตรวจสอบกล้องวงจรปิด กริ่งสัญญาณเตือนภัย ให้พร้อมใช้งาน
๑๑. เตรียมความพร้อมในการปฐมพยาบาลเบื้องต้น
๑๒. ฝึกสติ และจิตใจให้พร้อมเผชิญเหตุ

๒. บทบาทของผู้บริหารสถานศึกษา

ผู้บริหารสถานศึกษา เป็นผู้ที่มีบทบาทสำคัญในการขับเคลื่อนตั้งแต่การวางแผน การกำหนดนโยบาย สถานศึกษา การเตรียมความพร้อมส่งเสริมอาจารย์ในการออกแบบการจัดการเรียนการสอน การกำกับติดตาม ช่วยเหลือ การประเมินผลการจัดการเรียนการสอน การแก้ไขปัญหา การประเมินสถานการณ์ การรายงานตลอดจนความร่วมมือกับอาจารย์และบุคลากร ให้การตรวจสอบสถานการณ์ เพื่อความปลอดภัยของนักศึกษา โดยบทบาทของผู้บริหารสถานศึกษา ควรมีดังนี้

๑. จัดให้มีการประชุมปรึกษาหารือร่วมกันของคณะกรรมการ อาจารย์ นักศึกษา และมีมติให้ความเห็นชอบร่วมกันในการจัดพื้นที่ปลอดภัย และรูปแบบการจัดการเรียนการสอน
๒. ประกาศนโยบายและแนวปฏิบัติมาตรการการป้องกันเหตุ
๓. แต่งตั้งคณะทำงาน ขึ้นมาดำเนินการ
๔. ประเมินความพร้อม และรายงานการติดตาม
๕. ทบทวน ปรับปรุง ซักซ้อมปฏิบัติตามแผนเผชิญเหตุของมหาวิทยาลัยฯ
๖. จัดให้มีการสื่อสาร ประชาสัมพันธ์แนวทางการป้องกันผ่านช่องทางสื่อที่เหมาะสม และติดตามข้อมูลข่าวสารที่เกี่ยวข้องจากแหล่งข้อมูลที่เชื่อถือได้
๗. สนับสนุนให้นักศึกษา อาจารย์และบุคลากรทางการศึกษา ฝึกซ้อมตามแผนเผชิญเหตุ
๘. สนับสนุนให้มีการเตรียมความพร้อม ด้านอุปกรณ์สัญญาณเตือนภัย
๙. สนับสนุน ส่งเสริมให้นักศึกษา อาจารย์และบุคลากรทางการศึกษา ประเมินความเสี่ยงและรายงานให้ทราบ
๑๐. ควบคุม กำกับ ติดตาม ตรวจสอบและรายงานผลการดำเนินการ

เมื่อเกิดเหตุคนร้าย

หนี เมื่อสามารถหาเส้นทางหลบหนีไปยังพื้นที่ปลอดภัยได้

1. เมื่อไปสถานที่ต่างๆ ให้จดจำทางเข้า-ออก ทางออกฉุกเฉินให้เป็นนิสัย
2. เมื่อเกิดเหตุ ต้องตั้งสติให้ดี และมองหาเส้นทางในการหลบหนี
3. ทิ้งของทุกอย่างที่ไม่จำเป็น
4. ช่วยเหลือคนอื่น เท่าที่สามารถช่วยได้

ซ่อน เมื่อไม่สามารถหลบหนีออกจากพื้นที่ ให้หาสถานที่ปลอดภัยเพื่อซ่อนตัว

1. ล็อกประตู และหาสิ่งของมาใช้กีดขวางคนร้าย เพื่อไม่ให้มาถึงตัว
2. ซ่อนให้พ้นสายตา โดยหลบหลังสิ่งของขนาดใหญ่ และแข็งแรง
3. ปิดไฟในห้อง และปิดเสียงโทรศัพท์มือถือ
4. อยู่ให้เงียบที่สุด ไม่พูดคุยหรือใช้เสียง

สู้ เป็นทางเลือกสุดท้าย เมื่อไม่สามารถหนี หรือซ่อนตัวจากคนร้ายได้ และคนร้ายกำลังจะเข้ามา

1. ร่วมกันสู้สุดกำลัง เพื่อให้มีโอกาสรอด
2. ใช้การช่มโจมตีโดยไม่ให้คนร้ายรู้ตัว เพื่อหยุดยั้งคนร้าย
3. ใช้สิ่งของทุกอย่างที่ทำได้ มาเป็นอาวุธ
4. ใช้ทุกวิธีการที่นึกได้ ในการต่อสู้เพื่อเอาชีวิตรอด

โทร. ๑๙๑ เพื่อขอความช่วยเหลือ เมื่อสามารถโทร. ได้โดยปลอดภัย

.....

ภาพประกอบโจรผู้ร้ายบุกรุกสถานศึกษามหาวิทยาลัยสวนดุสิต
ศูนย์การศึกษา หัวหิน

